

Minimálně invazivní ošetření abradovaného chrupu u mladého pacienta

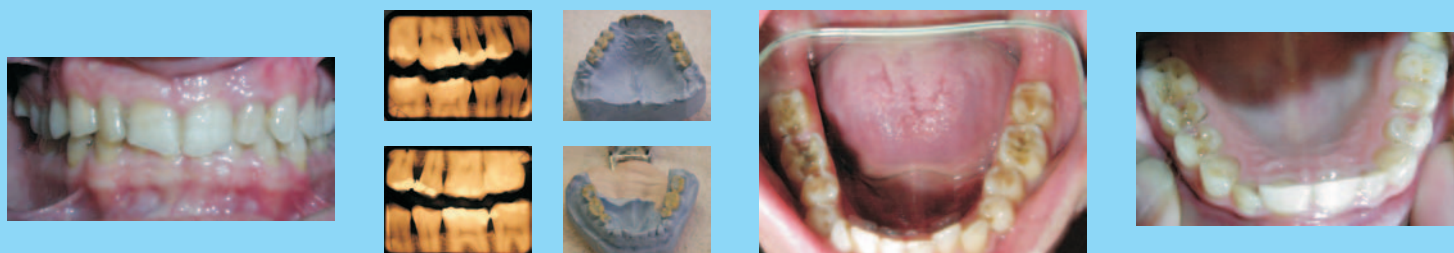
MUDr. Eva Chládková, Monika Kosturiková
Stomatologická klinika LF UK a FN v Plzni

S abradovaným chrupem se jistě každý během své praxe setkal, a stál tak před rozhodnutím, jak takového pacienta ošetřit, aby naše ošetření bylo pro pacienta minimálně invazivní a též finančně dostupné.

Mezi příčiny abrazí patří nejčastěji bruxismus a vegetariánská strava. Důsledky abrazí jsou: snížení výšky skusu, citlivost zubů a i eventuální bolesti ATM.

Klinický případ: pacient 34 let s výraznou abrazí chrupu, díky snížené výšce skusu docházelo k chronické traumatizaci v oblasti papila inciziva. Po důkladné i.o. a rtg analýze chrupu a vyhodnocení studijních modelů bylo navrženo ošetření 12 kompozitními overlayemi (6 v HČ a 6 v DČ). Pro frontální zuby v horní čelisti bylo navrženo ošetření přímými kompozitními dostavbami. Ošetření frontálních zubů nebylo zatím provedeno z důvodů dlouhodobého pracovního pobytu pacienta v zahraničí.

Zuby 16, 15, 14, 24, 25, 26 a 47, 46, 45, 35, 36, 37 jsou napreparovány na supragingivální oblý schůdek s využitím kavit po odstranění kariézního dentínu a amalgámových výplní. Detailní otisky byly provedeny A silikony metodou dvojího míchání. Na napreparované zuby byly zhotoveny fixní provizorní náhrady razidlovou metodou. Definitivní overlaye jsou zhotovené z materiálu Enamel plus HFO a jsou fixovány adhezivně stejným kompozitem.



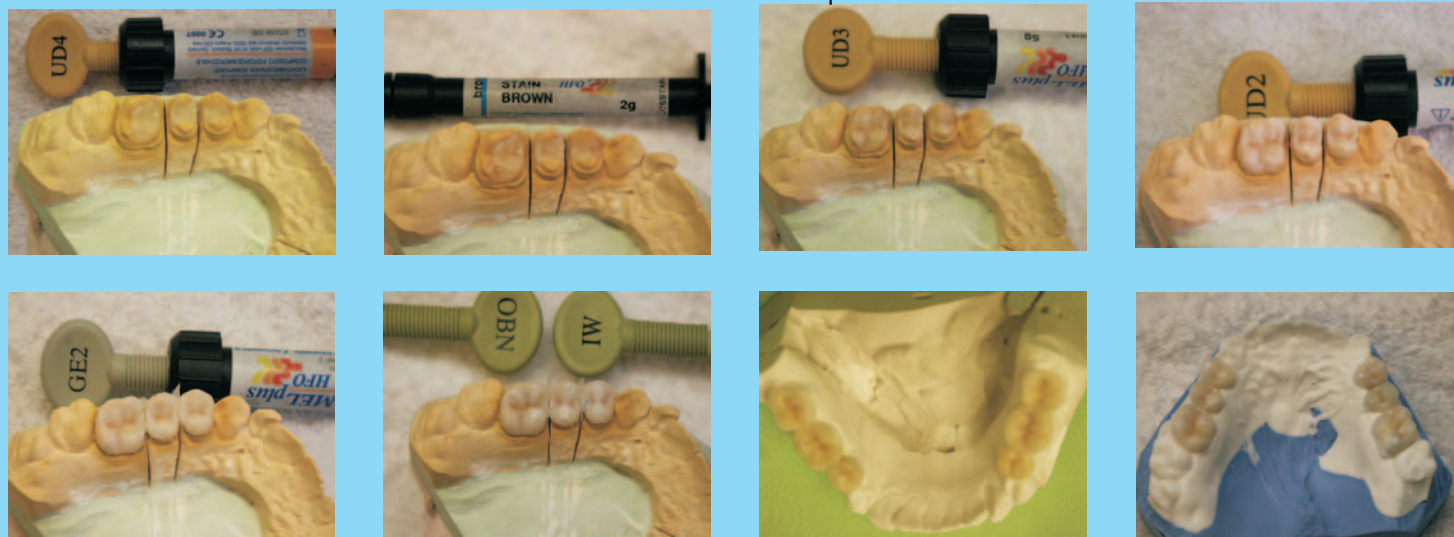
Stav před ošetřením

BWP,BWL

Wax up

Stav v DČ a HČ po odstranění výplní a kariézního dentínu

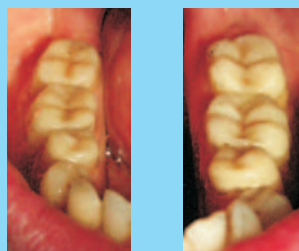
Laboratorní fáze - stratifikace kompozitního materiálu



Příprava pracovního pole před fixací



Stav po fixaci náhrad v HČ



Detaily v DČ



Stav po ošetření

Díky ošetření kompozitními overlayemi došlo jen k minimální preparaci tvrdých zubních tkání u mladého pacienta ve srovnání s dalším možným ošetřením - korunkovými náhradami. Další výhodou se jeví i snadná eventuelní opravitelnost kompozitních náhrad.