

Provizorní estetické restaurace jsou součástí trvalého řešení rekonstrukce: „Dočasná skořápka“

Daniele G. Rondoni, zubní technik*

Pro dosažení dobrých výsledků protetických prací je nutné projít mnoha klinickými a laboratorními fázemi. Z psychologického hlediska jsou pro pacienta z velké části případů nutné „provizorní náhrady“. Toto nám navíc z časových důvodů umožní dosáhnout vysoké kvality konečného definitivního řešení.

(Poprvé zveřejněno v časopise Quintessenz, č. 5, ročník 16, 2007)

Souhrn

Úvod

Dočasná náhrada má klíčový význam pro dosažení kvalitního definitivního řešení. Aktivní komunikací s pacientem se nejen zkvalitňuje spolupráce mezi ordinací a laboratoří, roste však i důvěra samotného pacienta v ošetřující tým. V tomto přechodném období je nutné mít na paměti komfort pacienta a jeho ochranu do doby provedení trvalé náhrady.

Čím lépe budou indikována provizoria, tím méně bude nutné později modifikovat trvalé náhrady. Navíc je důležité mít přesné údaje, ze kterých se bude vycházet při správném umístění elementů, či dosažení ideální morfologie náhrady na podle potřeb pacienta. Prostřednictvím sádrového modelu si opatříme silikonové matrice, které poskytnou důležité informace laboratoři. Kvalitní a estetická provizorní náhrada, která umožní pacientovi plně se zapojit do sociálního života, je nejlepší „vizitkou“ nejen zubní ordinace, ale i spolupracující laboratoře. Proto je důležité mít příležitost pro zhotovení provizorní náhrady, čímž se vyhoví objektivním požadavkům pacienta nebo jeho očekávání týkající se druhu a délky ošetření, zvláště s ohledem na tkáňovou adaptaci, klinickou léčbu nebo, v některých případech, vlastní plán implantace.

Nutno považovat fázi dočasného řešení za důležitý mezičlánek, a tudíž správně zvolit vhodný materiál a technologii zhotovení. Pryskyřičné materiály jsou jistě nejvhodnější díky jejich všestrannému použití a dlouhodobým estetickým výsledkům.

Je také nutné dobře promyslet typ provizoria počínaje „ochrannou skořápkou“, která musí umožnit ošetřujícímu zahájení péče, popřípadě nahrazení staré rekonstrukce a umožnit pacientovi odejít z jediného sezení s uspokojivě estetickým úsměvem.

Velmi důležité je brát v úvahu časově dlouhodobé práce, případně nutnost nahradit chybějící elementy kovovými výztuhami nebo vysoce estetickými řešeními pomocí výztuh ze skleněných vláken.

Pro zlepšení stavu měkkých tkání a jejich vyléčení je dobré mít k dispozici provizorium vyrobené po preparaci a pořízení konečných otisků.

Tato druhá dočasná náhrada bude respektovat nejen dosud získané zkušenosti, ale musí mít i esteticko – funkční vlastnosti včetně přesných okrajů, jak tomu bude u konečného definitivního řešení.

Strategii dočasných náhrad lze s úspěchem aplikovat při protetických řešeních na implantátech během předchirurgické fáze, fáze po zákroku nebo při léčení tkání po implantaci. Provizorium je významným podpůrným prostředkem práce lékaře a pacientovi zaručuje komfort a důvěru v estetický výsledek definitivní rekonstrukce.

1. část – „Dočasná skořápka“

Při estetické rekonstrukci je zásadní správná analýza před zahájením léčby, která je simulovaná prostřednictvím WAX-UP prvních modelů. V této fázi může technik modifikovat pozici zubů, modifikovat a zlepšit morfologii a případně splnit estetické požadavky pacienta, je-li to možné.

Po odsouhlasení s pacientem a sestavením léčebného plánu lékařem je konečný „projekt“ transformován pomocí silikonové matrice do jakési dočasné skořápky (obr. 1–4). Ta je dočasným řešením před samotnou preparací a jako taková znamená pouze externí provizorium ve formě skořápky z akrylátové pryskyřice. Je zhotovena v laboratoři pomocí pracovního modelu z bílé sádry třídy 4 (Tender Rock) pořízeného na základě alginátového otisku a reflektujícího skutečnou či modifikovanou výchozí situaci.

Po vytvoření silikonové matrice o velké tvrdosti (95 shore) je třeba redukovat sádku v místech, kde chceme vytvořit ochrannou dočasnou skořápkou z pryskyřice. Redukce sádky v laboratoři musí imitovat jednoduchý pahýl, vzít přitom v úvahu reálné možnosti provedení preparace lékařem a zjednodušit fázi adaptace a upevnění v ústech pacienta (obr. 5, 6).

Následuje izolace modelu a stlačení akrylátové pryskyřice (barvy dentinu UD3) v silikonové matici (obr. 7).

Polymerace probíhá pod tlakem 40 °C při použití tekutiny pro polymeraci za studena. Tato standardní polymerace zaručí potřebnou elasticitu materiálu a umožní tím dobrou adaptaci a modifikaci prováděnou v ústech pacienta (obr. 8).

Systém Temp zahrnuje i tekutinu pro polymeraci při vysoké teplotě (90 °C) nebo polymeraci za tepla v kyvetě a navíc i tekutinu pro polymeraci za světla (použitelnou při závěrečných úpravách).

*Privátní praxe, Via Garassino 2/4, Savona, Itálie

Provizorní estetické restaurace jsou součástí trvalého řešení rekonstrukce: „Dočasná skořápka“

Široký sortiment tekutin umožní správnou volbu technologie práce. Polymerací pod tlakem a za tepla ovšem, oproti klasické přímé rekonstrukci, získáme výrobek s lepšími chemicko-fyzikálními vlastnostmi, které nám zaručí lepší odolnost povrchu, lékaři snadnější a rychlejší leštitelnost a zkrácením času stráveném při ošetření.

Po zakončení dentinového jádra je možné jej zredukovat a stanovit druh opalescence a zhodnotit správný poměr chromacity skloviny a dentinu (obr. 9).

Použití systému pro provizorní náhrady ENAMEL TEMP zajistí dobré krytí a chromacitu i v místech, kde je nutná slabší vrstva materiálu, a to díky vlastnostem dentinových hmot Temp, které reprodukuje chromacitu hmot systému Enamel Plus HFO a techniky dr. Vaniniho. K dispozici jsou dvě opakní dentinové hmoty DARK (tmavá) a LIGHT (světlá), které smícháním s univerzálními dentinovými barvami,

vytvoří intenzivnější ochrannou skořápku, důležitou v místech velkých diskolorací a pigmentací (obr. 10, 11).

Při dočasné fázi ošetření je zajímavé propůjčit rekonstrukci individuální charakteristiku vložení vnitřních efektů, zlepšením přirozeného působení provizoria a tím získáme přesnou indikaci pro finální restauraci.

Představujeme fotopolymerující barvy řady TEMP COLOR SYSTEM (obr. 12). Smícháním fotopolymerující tekutiny s práškem Temp OB získáme opalescentní modrou hmotu; s transparentním práškem Temp získáme neutrální transparentní hmotu; s jakýmkoliv jiným práškem získáme různé typy fotopolymerujících hmot (obr. 13).

Následně můžeme přistoupit ke stratifikaci sklovinnými hmotami podle věku pacienta nebo podle vzhledu zubu (GE1 GE2 GE3 SW SG), stlačíme stejnými matricemi podle postupu shodného s tím pro vytvoření dentinu (obr. 14).



Obr. 1 Výchozí situace – sádrový model (bílá sádra třídy 4).



Obr. 1a Pravá strana.



Obr. 1b Frontální pohled.



Obr. 1c Levá strana.

Provizorní estetické restaurace jsou součástí trvalého řešení rekonstrukce: „Dočasná skořápka“



Obr. 2 Wax-up.



Obr. 3 Wax-up.



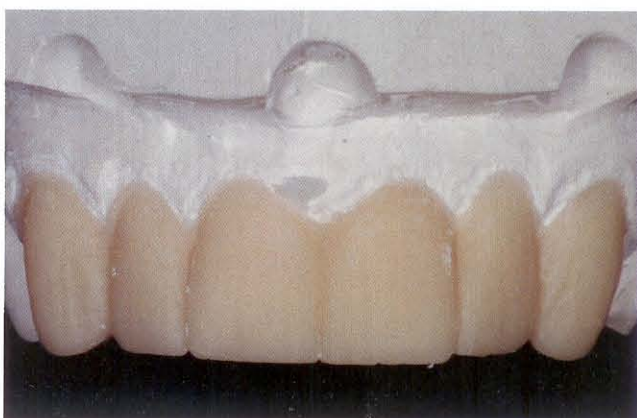
Obr. 4 Wax-up.



Obr. 5 Redukce sádry (imitace jednoduchého pahýlu).



Obr. 6 Redukce sádry (imitace jednoduchého pahýlu).

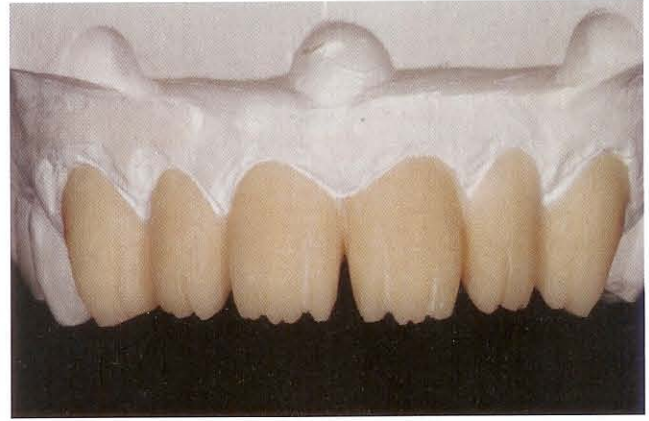


Obr. 7 Dentin TEMP UD3 po polymeraci.

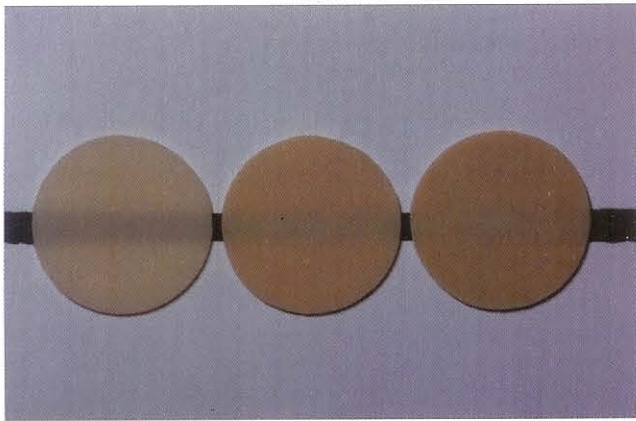
Provizorní estetické restaurace jsou součástí trvalého řešení rekonstrukce: „Dočasná skořápka“



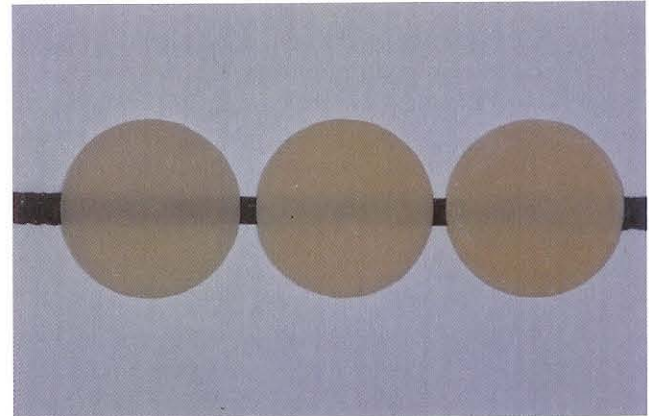
Obr. 8 Enamel Plus TEMP.



Obr. 9 Redukce dentinového jádra.



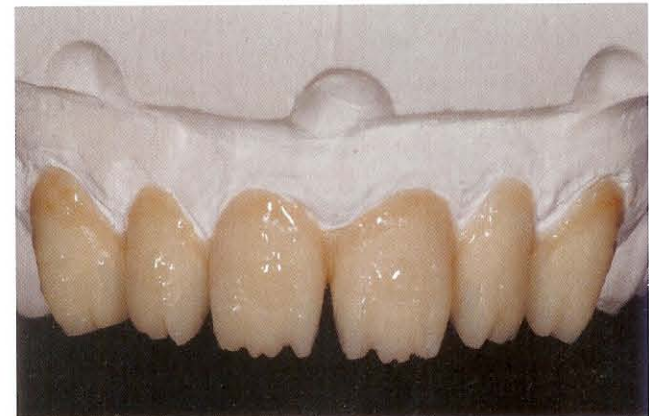
Obr. 10 Dentinová hmota TEMP UD2 tmavá – DARK.



Obr. 11 Dentinová hmota TEMP UD3 světlá – LIGHT.

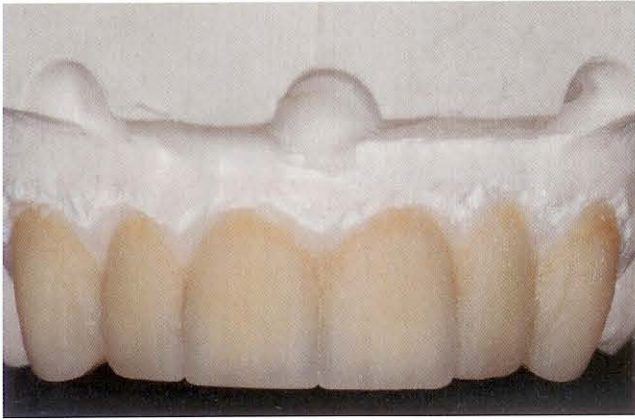


Obr. 12 TEMP COLOR SYSTEM.



Obr. 13 Vnitřní efekty.

Provizorní estetické restaurace jsou součástí trvalého řešení rekonstrukce: „Dočasná skořápka“



Obr. 14 Stratifikace sklovinné hmoty TEMP GE3.



Obr. 15 Zakončení a textura.



Obr. 16 Přešetění brusnými kužely.



Obr. 17 Leštění diamantovou pastou SHINY.



Obr. 18 Závěrečné leštění aluminium oxidovou pastou.



Obr. 19 Konečná podoba provizoria.

Provizorní estetické restaurace jsou součástí trvalého řešení rekonstrukce: „Dočasná skořápka“



Obr. 20 Konečná podoba provizoria.



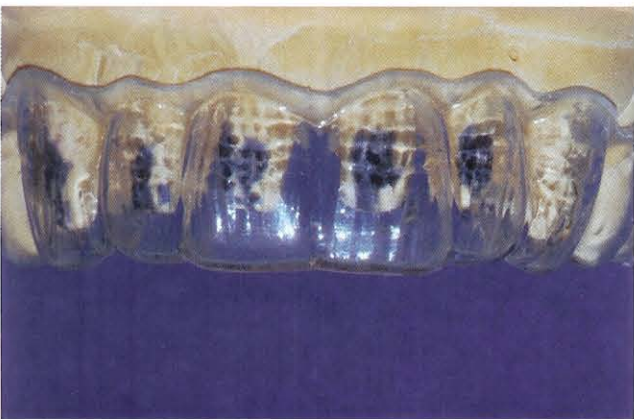
Obr. 21 Konečná podoba provizoria.



Obr. 22 Konečná podoba provizoria.



Obr. 23 Sádrový model provizoria.



Obr. 24 Průhledná matrice pro kontrolu obroušení během preparace.



Obr. 25 Provizorní náhrada po rebazi v ústech pacienta.

Provizorní estetické restaurace jsou součástí trvalého řešení rekonstrukce: „Dočasná skořápka“



Obr. 26 Provizorní náhrada po rebazi v ústech pacienta.



Obr. 27 Provizorní náhrada po rebazi v ústech pacienta.

Výhodou provizorních náhrad, vytvořených v laboratoři, je získání povrchů imitujících zubní tkáň snadnými mechanickými kroky. Závěrečné leštění se provádí diamantovou pastou SHINY a kartáčky z kozích chlupů. Přešetřit je snadné i po adaptaci v ústech nebo po provedených event. modifikacích (obr. 15–18).

Jakmile máme konečnou podobu provizoria (obr. 19–22), doporučujeme uchovat model k dalšímu hodnoce-

ní morfologie (obr. 23). Průhledná matrice je vítaným pomocníkem lékaři při kontrolách obroušení během preparace ve srovnání s původním plánem léčby (obr. 24).

Po rebazi v ústech pacienta má provizorní náhrada životnost 6/12 měsíců a hraje významnou roli v léčbě tkání a zlepšení kondice gingivy. Po kompletní integraci rekonstrukce a docilení stability tkání pořídíme závěrečný otisk (obr. 25–27).